

Società Infermieri  
Area Nefrologica  
**SIAN** Italia

**RICCIONE**  
8-9-10 MAGGIO 2023  
HOTEL CORALLO  
VIALE GRAMSCI, 113

**41°** CONGRESSO  
NAZIONALE  
GESTIONE DEL RISCHIO  
E SICUREZZA DELLE CURE  
IN AMBITO NEFROLOGICO

Malattia Renale

## La riforma dell'assistenza territoriale DM 77/22: aspetti normativi e nuovi sviluppi formativi

P. Giurdanella

[www.ordineinfermieribologna.it](http://www.ordineinfermieribologna.it)



Il quadro sociale,  
demografico  
ed epidemiologico

Standard e  
Modelli organizzativi

Modello di sviluppo  
professionale

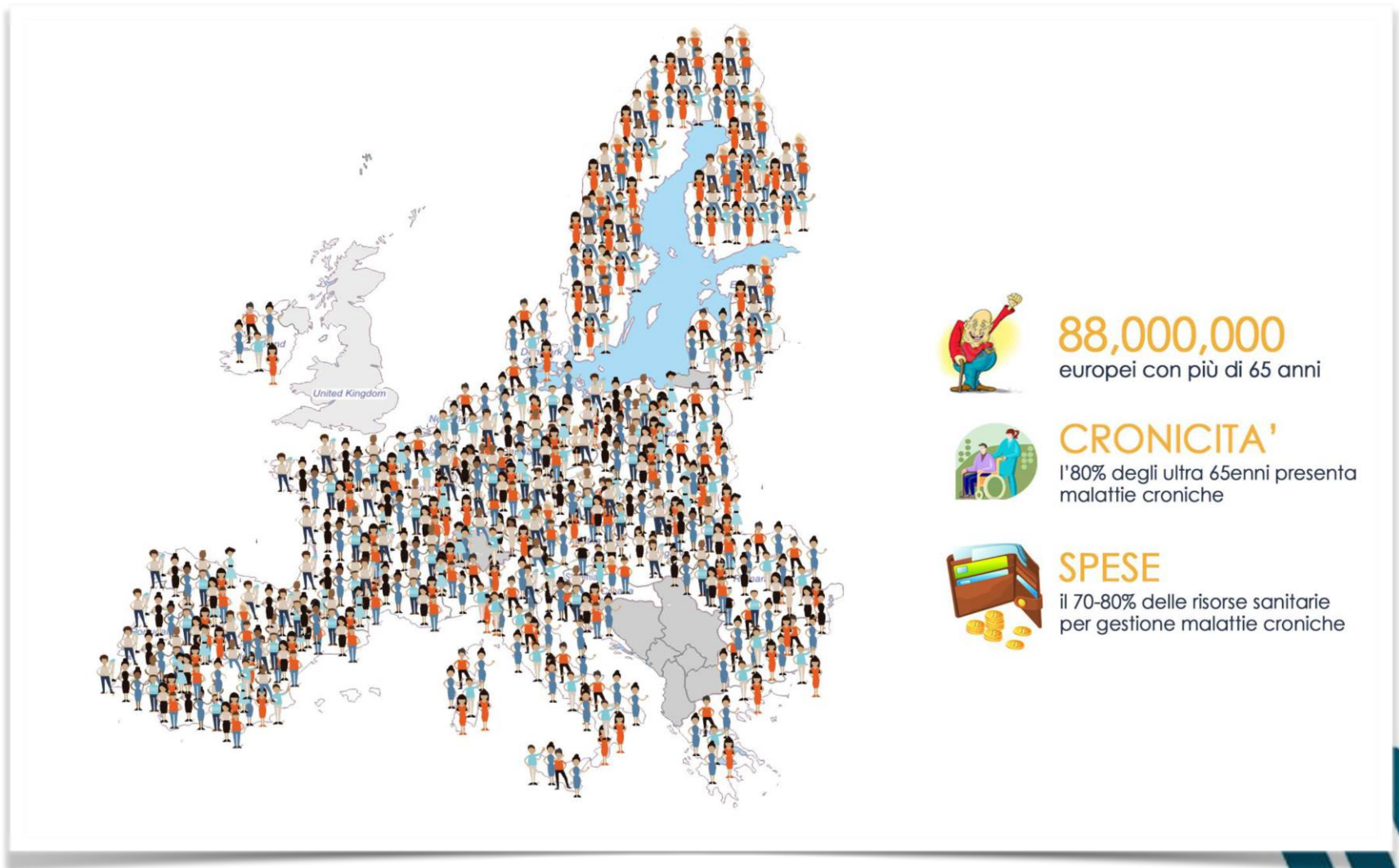


Il quadro sociale,  
demografico  
ed epidemiologico

Standard e  
Modelli organizzativi

Modello di sviluppo  
professionale





● Fonte: Piano Nazionale Cronicità



2060



europesi con più di 65 anni

88,000,000



152,000,000





**60,000,000**  
POPOLAZIONE TOTALE



**12,000,000**  
ultra 65enni (17mln nel 2030)



**82,8**  
speranza di vita media degli italiani  
(68 anni nel 1960)

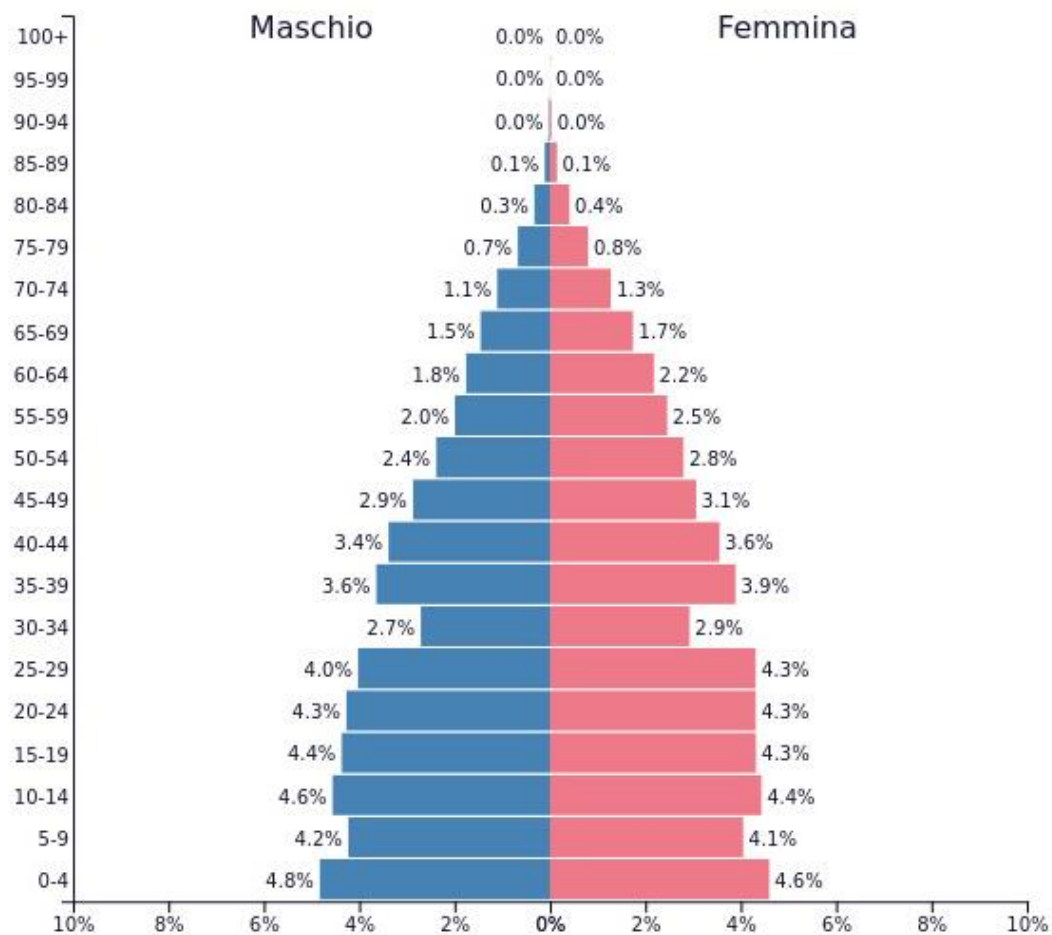


**2,4**  
componenti per famiglia  
(3,8 nel 1971)

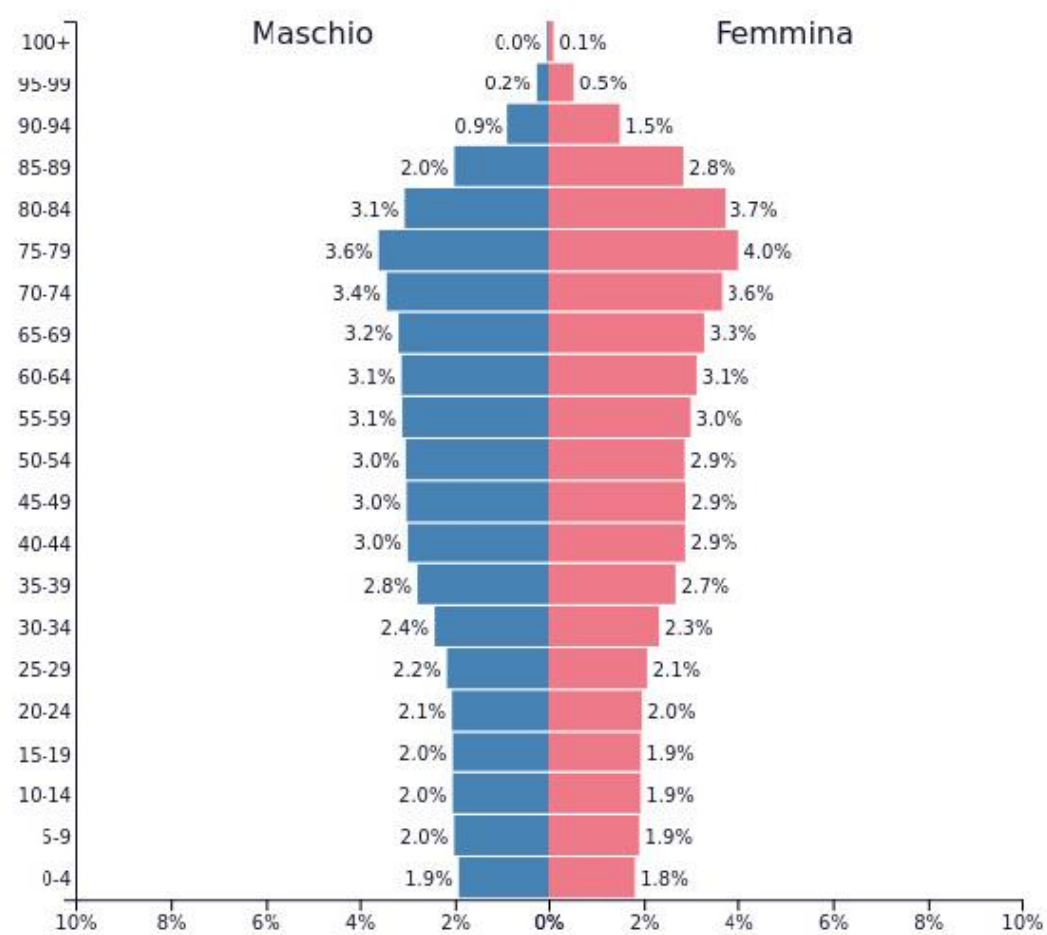


**CRONICITA'**  
Il 50% degli ultra 65enni presenta  
due malattie croniche



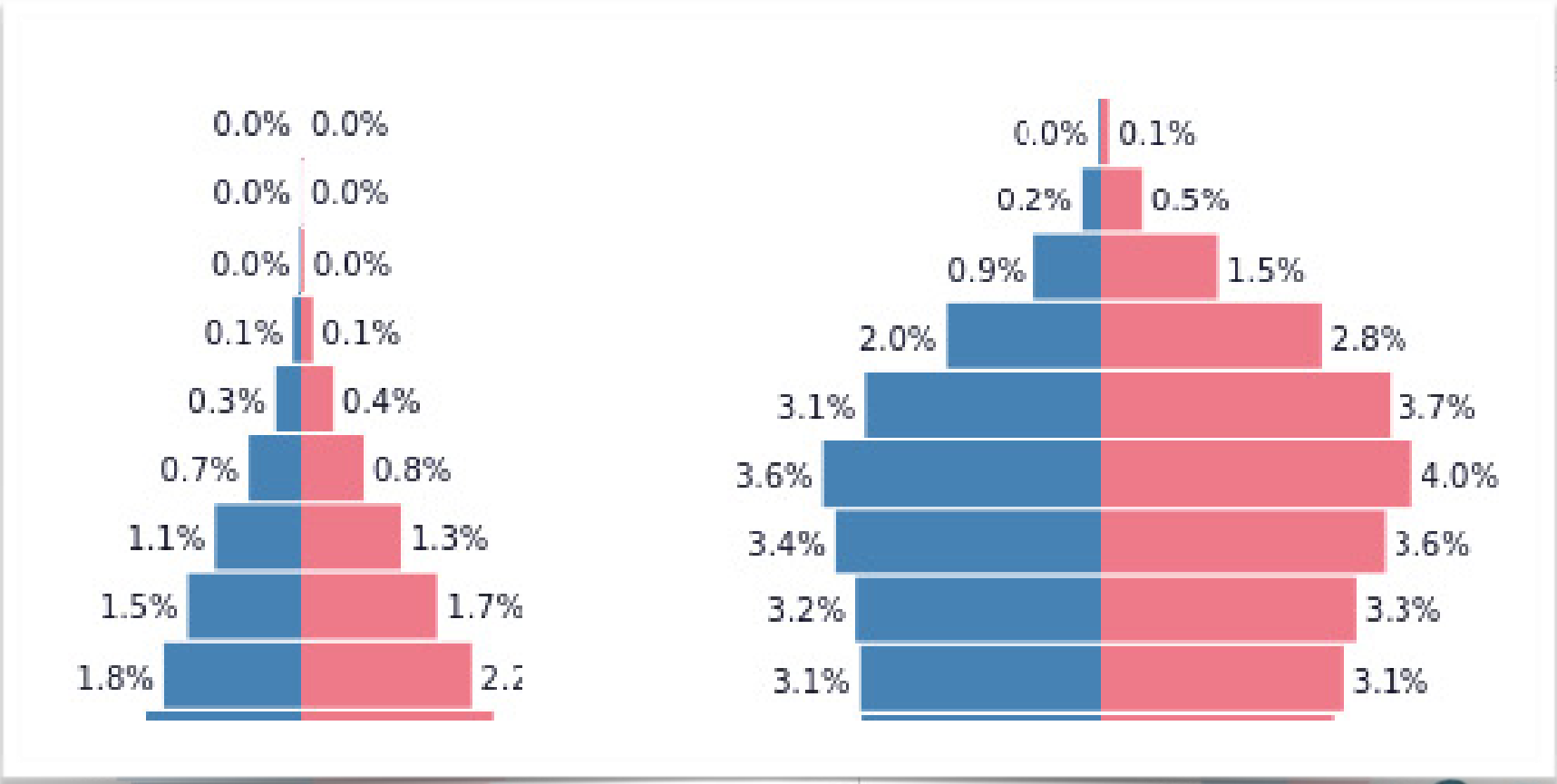


**Italia - 1950**



**Italia - 2050**

100+  
95-99  
90-94  
85-89  
80-84  
75-79  
70-74  
65-69  
60-64  
55-59  
50-54  
45-49  
40-44  
35-39  
30-34  
25-29  
20-24  
15-19  
10-14  
5-9  
0-4



Italia - 1950

Italia - 2050





**Anno**  
2022

**Mese**  
ottobre

**Sesso**  
(Tutti)

### Popolazione residente per età, quartiere e zona - dati mensili a fine ottobre 2022

Quartiere	Zona	00-14	15-29	30-44	45-64	65-79	80 e oltre	Totale
<b>Borgo Panigale - Reno</b>	Barca	2.466	2.844	3.559	6.213	3.411	2.459	20.952
	Borgo Panigale	3.323	3.532	5.133	7.636	4.176	2.608	26.408
	Santa Viola	1.618	1.751	2.895	4.118	1.874	1.067	13.323
	<b>Totale</b>	<b>7.407</b>	<b>8.127</b>	<b>11.587</b>	<b>17.967</b>	<b>9.461</b>	<b>6.134</b>	<b>60.683</b>
<b>Navile</b>	Bolognina	4.491	5.436	8.878	10.426	4.494	2.785	36.510
	Corticella	2.111	2.527	3.301	5.623	3.029	1.773	18.364
	Lame	1.666	1.978	2.675	4.345	2.517	1.233	14.414
	<b>Totale</b>	<b>8.268</b>	<b>9.941</b>	<b>14.854</b>	<b>20.394</b>	<b>10.040</b>	<b>5.791</b>	<b>69.288</b>
<b>Porto - Saragozza</b>	Costa Saragozza	2.666	3.375	5.012	7.294	3.801	2.358	24.506
	Malpighi	1.025	1.590	2.765	3.629	1.838	873	11.720
	Marconi	1.402	2.154	3.441	4.185	2.184	1.251	14.617
	Saffi	1.946	2.348	4.557	5.103	2.489	1.665	18.108
	<b>Totale</b>	<b>7.039</b>	<b>9.467</b>	<b>15.775</b>	<b>20.211</b>	<b>10.312</b>	<b>6.147</b>	<b>68.951</b>
<b>San Donato - San Vitale</b>	San Donato	3.697	4.657	6.431	8.808	4.673	3.134	31.400
	San Vitale	3.952	5.134	7.699	9.980	4.957	2.840	34.562
	<b>Totale</b>	<b>7.649</b>	<b>9.791</b>	<b>14.130</b>	<b>18.788</b>	<b>9.630</b>	<b>5.974</b>	<b>65.962</b>
<b>Santo Stefano</b>	Colli	1.143	1.436	1.518	2.759	1.369	664	8.889
	Galvani	1.237	1.952	2.643	3.930	2.166	984	12.912
	Imerio	1.159	2.242	3.433	3.827	2.088	840	13.589
	Murri	3.338	4.033	5.709	8.340	4.572	2.746	28.738
	<b>Totale</b>	<b>6.877</b>	<b>9.663</b>	<b>13.303</b>	<b>18.856</b>	<b>10.195</b>	<b>5.234</b>	<b>64.128</b>
<b>Savena</b>	Mazzini	4.496	4.699	7.372	10.797	6.419	4.582	38.365
	San Ruffillo	2.548	2.689	3.997	6.255	3.474	2.280	21.243
	<b>Totale</b>	<b>7.044</b>	<b>7.388</b>	<b>11.369</b>	<b>17.052</b>	<b>9.893</b>	<b>6.862</b>	<b>59.608</b>
<b>Senza fissa dimora</b>	Senza fissa dimora	4	30	108	292	85	5	524
	<b>Totale</b>	<b>4</b>	<b>30</b>	<b>108</b>	<b>292</b>	<b>85</b>	<b>5</b>	<b>524</b>
<b>Bologna</b>		<b>44.288</b>	<b>54.407</b>	<b>81.126</b>	<b>113.560</b>	<b>59.616</b>	<b>36.147</b>	<b>389.144</b>

Sesso: **Tutti**

Per dettagliare le **Età** fino al **singolo** si veda **Informazioni**.



Anno

Mese

Sesso


Popolazione residente per età, quartiere e zona - d

Quartiere	Zona	00-14	15-29	30-64	65-79	80 e oltre	Totale
Borgo Panigale - Reno	Barca	2.466	2.844	5.111	3.411	2.459	13.323
	Borgo Panigale	3.323	3.532	5.111	3.411	2.459	13.323
	Santa Viola	1.618	1.751	2.895	3.411	2.459	13.323
	<b>Totale</b>	<b>7.407</b>	<b>8.127</b>	<b>11.587</b>	<b>17.967</b>	<b>9.461</b>	<b>60.683</b>
Navile	Bolognina	4.491	5.436	8.878	10.426	4.494	36.510
	Corticella	2.111	2.527	3.301	5.623	3.029	18.364
	Lame	1.666	1.978	2.675	4.345	2.517	14.414
	<b>Totale</b>	<b>8.268</b>	<b>9.941</b>	<b>14.854</b>	<b>20.394</b>	<b>10.040</b>	<b>69.288</b>
Porto - Saragozza	Costa Saragozza	2.666	3.375	5.012	7.294	3.801	24.506
	Malpighi	1.025	1.590	2.765	3.629	1.838	11.720
	Marconi	1.402	2.154	3.441	4.185	2.184	14.617
	Saffi	1.946	2.348	4.557	5.103	2.489	18.108
	<b>Totale</b>	<b>7.039</b>	<b>9.467</b>	<b>15.775</b>	<b>20.211</b>	<b>10.312</b>	<b>68.951</b>
San Donato - San Vitale	San Donato	3.697	4.657	6.431	8.808	4.673	31.400
	San Vitale	3.952	5.134	7.699	9.980	4.957	34.562
	<b>Totale</b>	<b>7.649</b>	<b>9.791</b>	<b>14.130</b>	<b>18.788</b>	<b>9.630</b>	<b>65.962</b>
Santo Stefano	Colli	1.143	1.436	1.518	2.759	1.369	8.889
	Galvani	1.237	1.952	2.643	3.930	2.166	12.912
	Imerio	1.159	2.242	3.433	3.827	2.840	13.589
	Murri	3.338	4.033	5.709	5.709	3.338	22.127
	<b>Totale</b>	<b>6.877</b>	<b>9.663</b>	<b>13.703</b>	<b>16.225</b>	<b>8.012</b>	<b>54.480</b>
Savena	Mazzini	4.496	4.699	5.111	85	5	14.306
	San Ruffillo	2.548	2.689	3.333	59.616	36.147	65.733
	<b>Totale</b>	<b>7.044</b>	<b>7.388</b>	<b>8.444</b>	<b>59.616</b>	<b>36.147</b>	<b>110.485</b>
Senza fissa dimora	Senza fissa dimora	4	3	3	3	3	16
	<b>Totale</b>	<b>4</b>	<b>3</b>	<b>3</b>	<b>3</b>	<b>3</b>	<b>16</b>
<b>Bologna</b>		<b>44.288</b>	<b>54.407</b>	<b>115.587</b>	<b>179.667</b>	<b>94.661</b>	<b>606.833</b>

Sesso: Tutti

Per dettagliare le Età fino al singolo si veda [Informazioni](#).



**Anno**  
 2000 2021  


**Quartiere**  
 (Tutti)

**Zona**  
 (Tutti)

**Centro storico/Periferia**  
 (Tutti)

**Tipologia Famiglia**  
 (Tutti)

## Famiglie residenti per numero di componenti al 31 dicembre - serie storica


Anno	Dimensione Familiare							Totale
	1	2	3	4	5	6-10	Oltre 10	
2000	74.321	55.172	34.272	16.186	3.197	1.012	20	184.180
2001	76.750	55.304	33.499	15.867	3.147	985	17	185.569
2002	77.019	55.196	32.632	15.494	3.088	973	17	184.419
2003	80.799	55.036	31.869	15.251	3.091	960	21	187.027
2004	84.813	54.905	31.191	15.062	3.076	966	22	190.035
2005	87.766	54.874	30.486	14.822	3.013	948	20	191.929
2006	90.488	54.805	29.580	14.686	3.037	942	17	193.555
2007	92.644	54.499	28.956	14.577	3.056	960	16	194.708
2008	96.025	54.563	28.509	14.584	3.106	1.006	15	197.808
2009	98.569	54.354	28.208	14.630	3.204	1.077	16	200.058
2010	101.504	53.976	27.959	14.727	3.305	1.195	18	202.684
2011	103.513	53.736	27.810	14.877	3.406	1.236	20	204.598
2012	105.210	53.617	27.504	15.105	3.479	1.314	15	206.244
2013	103.931	52.994	27.528	15.220	3.608	1.386	14	204.681
2014	104.890	52.434	27.444	15.531	3.735	1.470	16	205.520
2015	104.917	51.880	27.259	15.807	3.775	1.543	18	205.199
2016	105.867	51.680	27.080	15.952	3.862	1.583	26	206.050
2017	106.609	51.145	27.040	15.992	3.987	1.661	22	206.456
2018	107.892	50.883	26.931	16.116	4.066	1.673	25	207.586
2019	109.736	50.716	26.792	16.146	4.069	1.722	24	209.205
2020	110.225	50.421	26.570	16.237	4.058	1.710	28	209.249
2021	111.317	50.396	26.318	16.377	4.083	1.724	29	210.244

Quartiere: **Tutti** - Zona: **Tutti** - Centro storico/Periferia: **Tutti** - Tipologia di Famiglia: **Tutti**

Anni dal **1986** selezionare periodo sulla barra temporale.

Per una corretta lettura delle tipologie familiari si veda [Informazioni](#)



**Anno**  
 2000 2021  


**Quartiere**  
 (Tutti)

**Zona**  
 (Tutti)

**Centro storico/Periferia**  
 (Tutti)

**Tipologia Famiglia**  
 (Tutti)

Famiglie - Numero di componenti al 31 dicembre - serie storica

1  
74.321

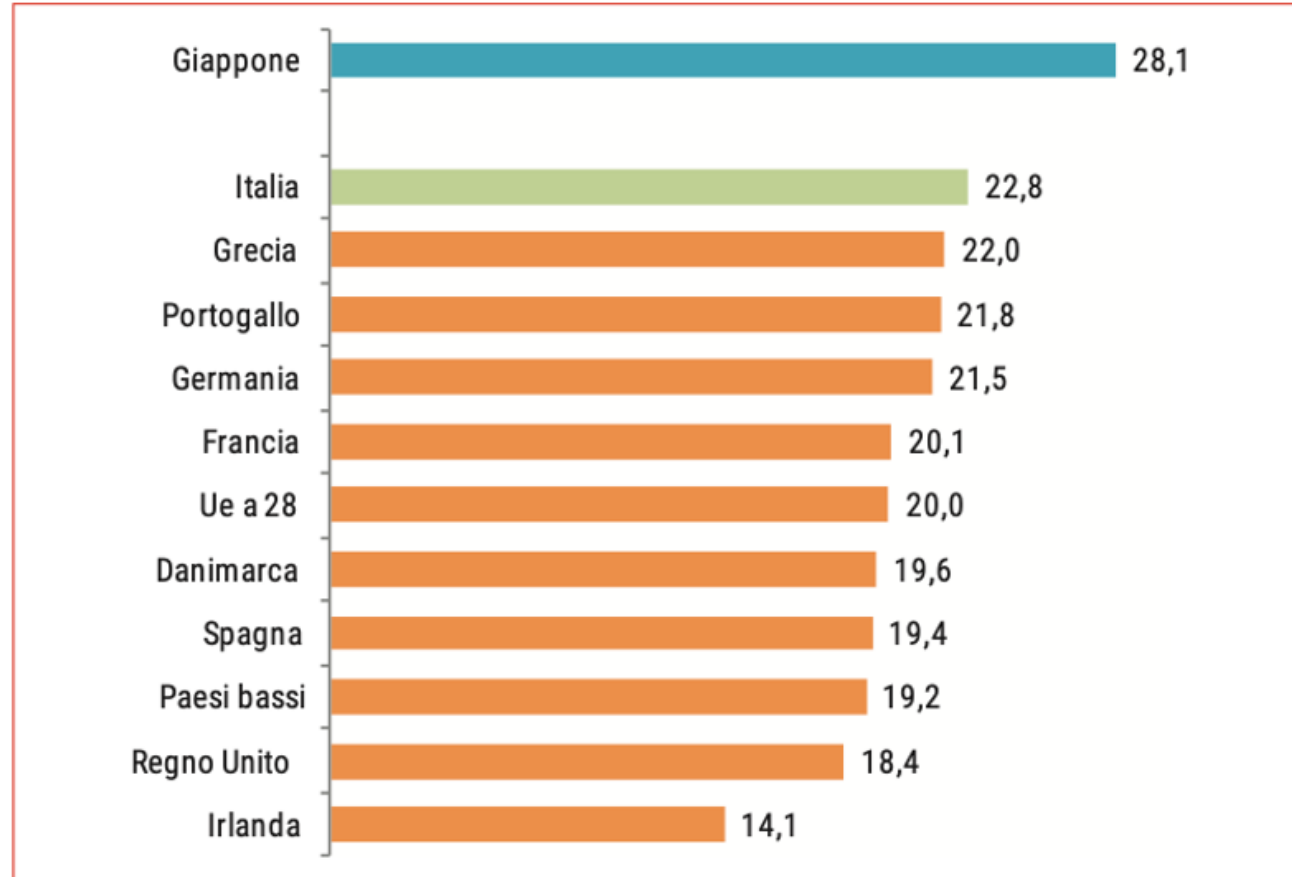
Anno	Dimensione Familiare						Totale	
	1	2	3	4	5	6-10		Oltre 10
2000	74.321	20.196	34.272	16.186	3.197	1.012	20	184.180
2001	77.196	20.196	33.499	15.867	3.147	985	17	185.569
2002	80.799	55.036	32.632	15.494	3.088	973	17	184.419
2003	80.799	55.036	31.869	15.251	3.091	960	21	187.027
2004	84.813	54.905	31.191	15.062	3.076	966	22	190.035
2005	87.766	54.874	30.486	14.822	3.013	948	20	191.929
2006	90.488	54.805	29.580	14.686	3.037	942	17	193.555
2007	92.644	54.499	28.956	14.577	3.056	960	16	194.708
2008	96.025	54.563	28.509	14.584	3.106	1.006	15	197.808
2009	98.569	54.354	28.208	14.630	3.204	1.077	16	200.058
2010	101.504	53.976	27.959	14.727	3.305	1.195	18	202.684
2011	103.513	53.736	27.810	14.877	3.406	1.236	20	204.598
2012	105.210	53.617	27.504	15.105	3.479	1.314	15	206.244
2013	103.931	52.994	27.528	15.220	3.608	1.386	14	204.681
2014	104.890	52.434	27.444	15.531	3.735	1.470	16	205.520
2015	104.917	51.880	27.259	15.807	3.775	1.543	18	205.199
2016	105.867	51.680	27.080	15.952	3.862	1.583	26	206.050
2017	110.225	51.445	27.040	15.992	3.987	1.661	22	206.456
2018	111.317	51.445	26.931	16.116	4.066	1.673	25	207.586
2019	111.317	51.445	26.792	16.146	4.069	1.722	24	209.205
2020	111.317	51.445	26.570	16.237	4.058	1.710	28	209.249
2021	111.317	51.445	26.318	16.377	4.083	1.724	29	210.244

110.225  
111.317

Centro storico/Periferia: **Tutti** - Tipologia di Famiglia: **Tutti**  
 Per informazioni sulla barra temporale.  
 Per informazioni sulle tipologie familiari si veda [Informazioni](#)



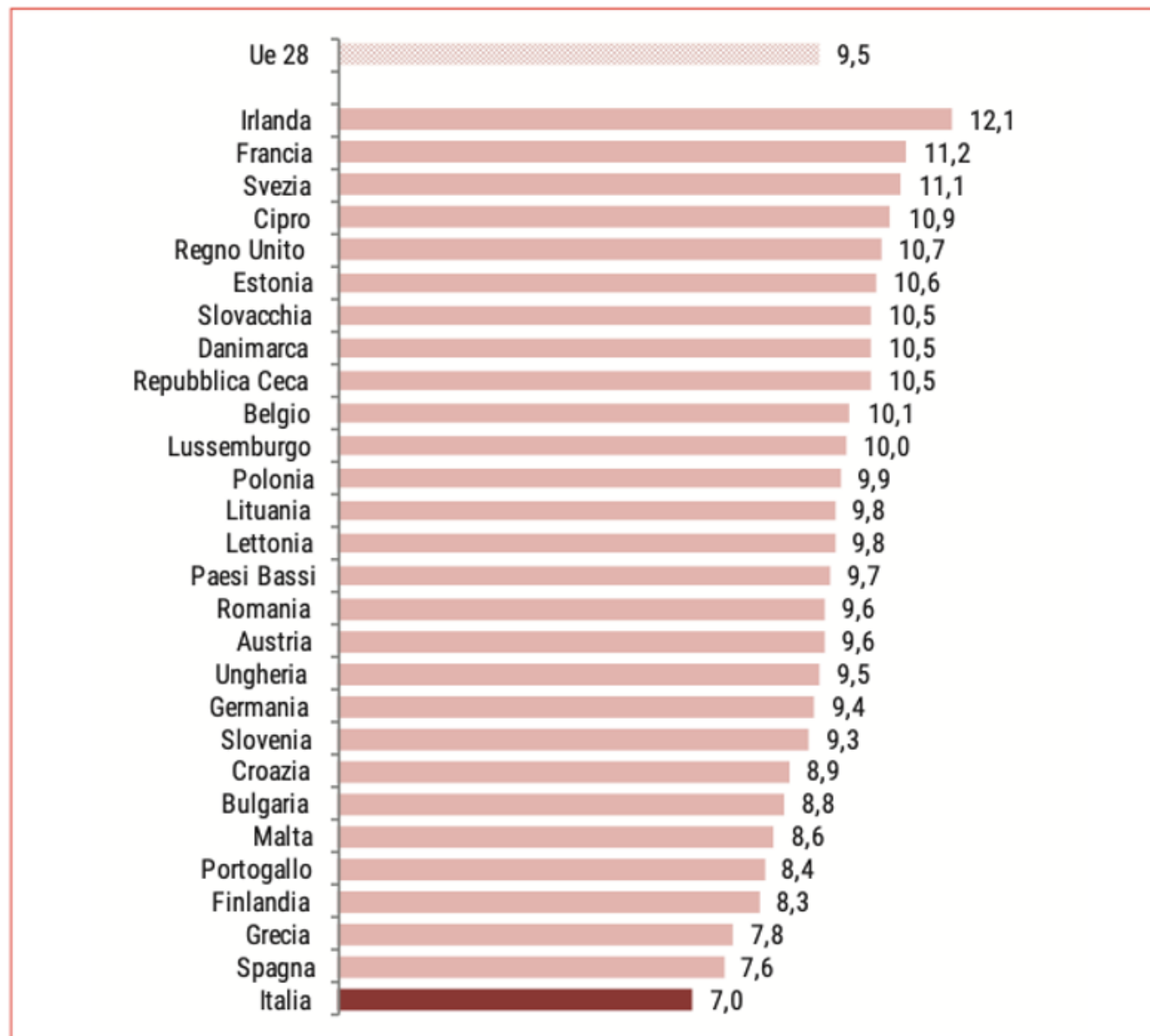
**Fig. 7 - Quota percentuale di abitanti con 65 anni ed oltre al 1° gennaio 2019**  
(val. %)



Fonte: elaborazione Censis su dati Eurostat



**Fig. 4 - Tasso di natalità nei Paesi europei, 2019 (nati per 1.000 abitanti)**



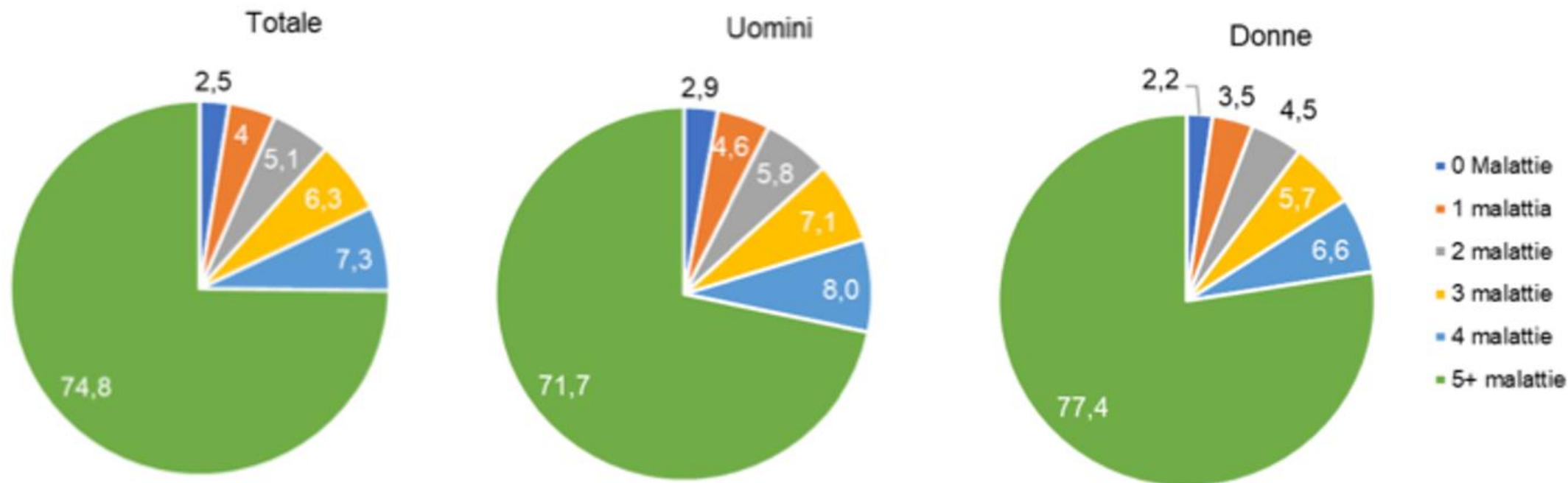
Fonte: elaborazione Censis su dati Eurostat



Elenco delle maggiori **patologie croniche**,  
*molte delle quali senza una gestione programmatoria nazionale*

- MALATTIA RENALE
- MALATTIE CARDIOVASCOLARI
- PARKINSON
- MALATTIE REUMATICHE
- MALATTIE RESPIRATORIE
- MALATTIA INTESTINALE
- MALATTIE ENDOCRINE
- DISTURBI DEL SONNO
- OBESITA'
- DEPRESSIONE
- MALATTIE CRONICHE IN ETA' EVOLUTIVA





Campione rappresentativo della popolazione italiana frequentante il MMG, composto da 436.228 persone di 60 anni o più (di cui il 54.2% composto da donne) e in carico ad uno dei MMG partecipanti al 31 dicembre 2019.

(La mappa della fragilità in Italia, gradiente geografico e determinanti sociodemografici. Italia Longeva, indagine 2022)





## Mappa delle fragilità

- Persone over 75, soli
- Minori problematici
- Nuclei monogenitoriali con figli
- Stranieri di recente immigrazione
- Persone senza fissa dimora
- Disabili
- Persone con multipatologie



## Pronto soccorso al collasso: ora basta.

### «Sempre meno personale e sempre più pazienti»

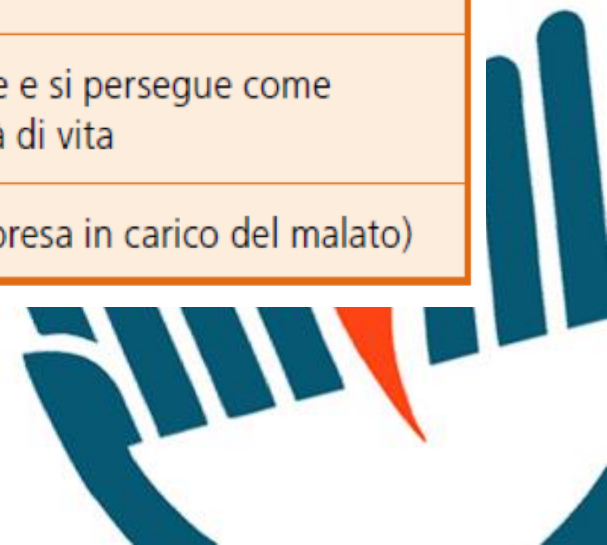
**LO SCANDALO** Personale scarso, pochi posti letto, ore di attesa al Sant'Anna e pazienti costretti per giorni nei corridoi. Il direttore sanitario dell'ospedale: «La situazione peggiorerà ancora, ecco perché serve un intervento da Roma»

 Sergio Baccilieri

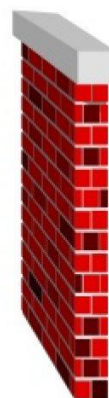


## La cronicità e il suo impatto sui servizi socio-sanitari: un modello da ripensare

Malattie acute	Malattie croniche
■ Insorgenza improvvisa	■ Insorgenza graduale nel tempo
■ Episodiche	■ Continue
■ Eziopatogenesi specifica e ben identificabile	■ Eziopatogenesi multipla e non sempre identificabile
■ Cura specifica a intento risolutivo	■ Cura continua, raramente risolutiva
■ Spesso disponibile una specifica terapia o trattamento	■ Terapia causale spesso non disponibile
■ La cura comporta il ripristino dello stato di salute	■ La <i>restitutio ad integrum</i> è impossibile e si persegue come obiettivo il miglioramento della qualità di vita
■ Assistenza sanitaria di breve durata	■ Assistenza sanitaria a lungo termine (presa in carico del malato)



**Ospedale**



**Territorio**



## Visione sistemica

Se non ci rendiamo conto della dimensione sistemica dei problemi ci comportiamo come l'industria ittica canadese negli anni '90 del secolo scorso, quando per far fronte al calo dei merluzzi nell'atlantico adottò una soluzione tanto semplice quanto inefficace:

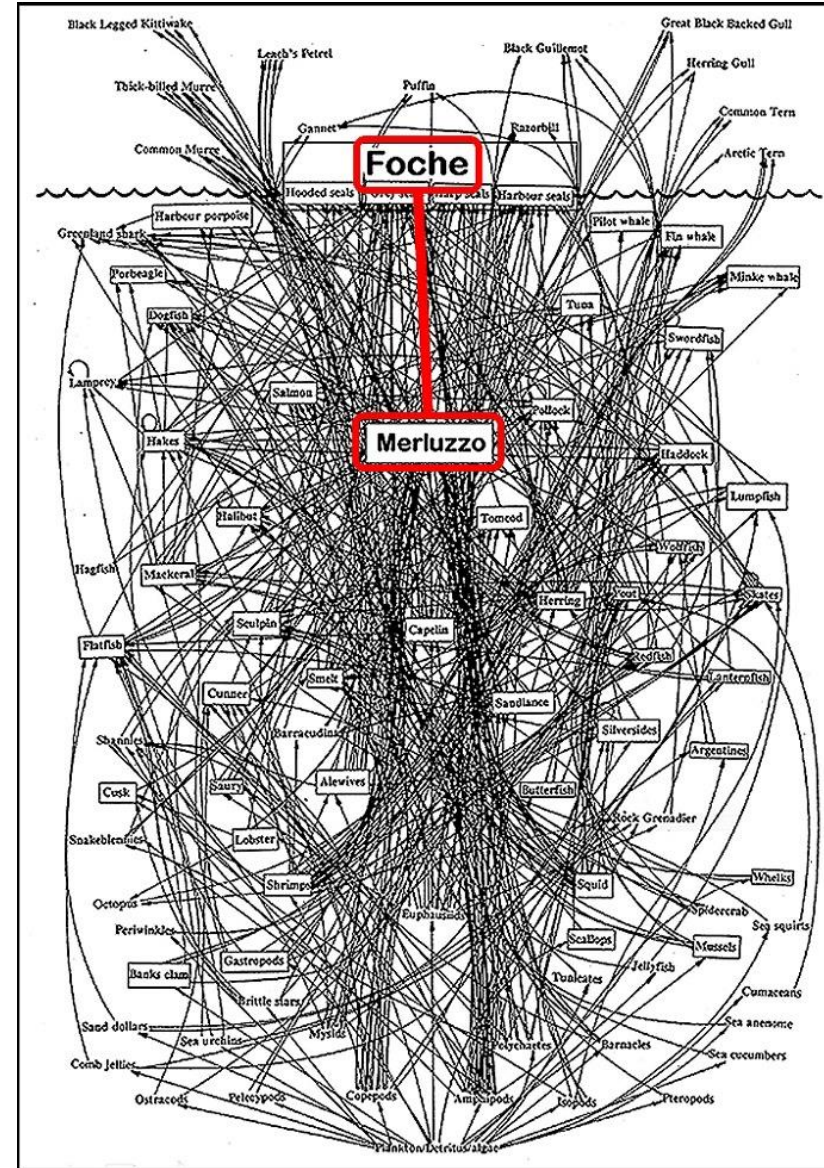
***uccidere il maggior numero possibile di foche, dato che esse si cibano di merluzzi.***

(Salute per tutti: una visione sistemica, di Antonio Bonaldi, in «Salute per tutti: miti, speranze e certezze della Primary Health Care» 2021)

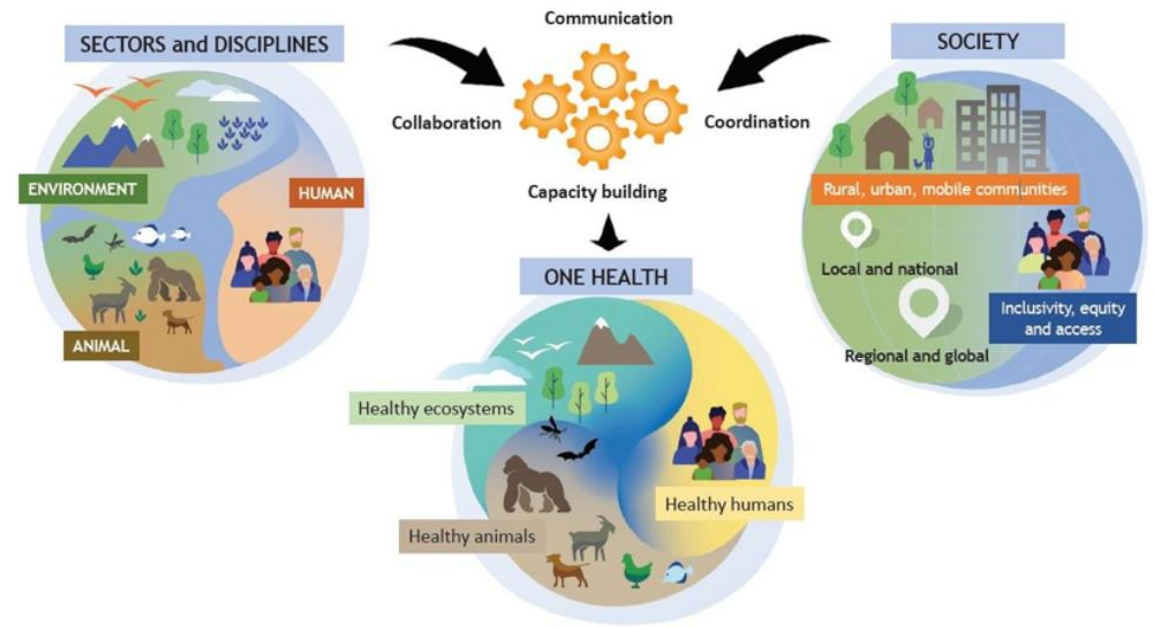


Attribuire alle foche la causa della diminuzione dei merluzzi significa però ignorare le milioni d'interazioni che compongono la catena alimentare marina ottenendo come magro risultato:

***lo sterminio delle foche e l'ulteriore calo dei merluzzi.***



Affrontare problemi complessi secondo una **logica meccanicistica** costituisce un grave limite culturale, strategico e tecnico perchè concentrando l'interesse su uno o pochi elementi in gioco si riduce o addirittura si annulla la capacità di tener conto delle dinamiche evolutive del sistema



L'**emergenza pandemica** ha reso ancora più evidenti gli aspetti critici di natura strutturale





La pandemia ha mostrato  
la fragilità delle persone,  
dei sistemi organizzativi,  
delle competenze dei professionisti



Il quadro sociale,  
demografico  
ed epidemiologico

Standard e  
Modelli organizzativi

Modello di sviluppo  
professionale



# monitor

Elementi di analisi e osservazione del sistema salute

# 45

**PIANO NAZIONALE DI RIPRESA E RESILIENZA  
MISSIONE SALUTE**

**Editoriale**

Direttore Generale Domenico Mantoan

**Presentazione**

Presidente Enrico Coscioni

Anno II numero 45 - 2021 Semestrale dell'Agenda nazionale per i servizi sanitari regionali - AGENAS



## MISSIONE 6 del PNRR

- La sfida della prossimità
- Casa come luogo di cura
- Equipe multidisciplinare
- IFeC
- Gestione proattiva della salute
- Sanità Digitale



# La sfida della prossimità

## La prossimità nelle cure

Un cambio di paradigma delineato dal PNRR, il cui obiettivo è il superamento dello spazio ospedaliero come luogo segregato rispetto alla città e di segregazione della malattia verso gli spazi dell'assistenza primaria e della medicina d'iniziativa.



# La sfida della prossimità

## La teoria della «città dei 15 minuti»

**Carlos Moreno**, professore alla Sorbona di Parigi, è uno dei maggiori teorici della città dei 15 minuti.

Sono sei le cose che fanno la felicità di un cittadino:

- *Abitazione dignitosa*
- *Lavare in condizioni adeguate*
- *Potersi approvvigionare con facilità*
- *Benessere psico-fisico*
- *Istruzione*
- *svaghi*

< Home

---

INCONTRI 10 GIUGNO 2022

## Carlos Moreno, e se tutto ciò che serve fosse distante 15 minuti?

**ARTICOLO.** Una città ecologicamente sostenibile, vivibile, e fatta di relazioni. È il paradigma sviluppato dall'urbanista franco-colombiano, protagonista di uno degli incontri de Le Primavere di Como 2022, su Bergamo TV domenica alle 15

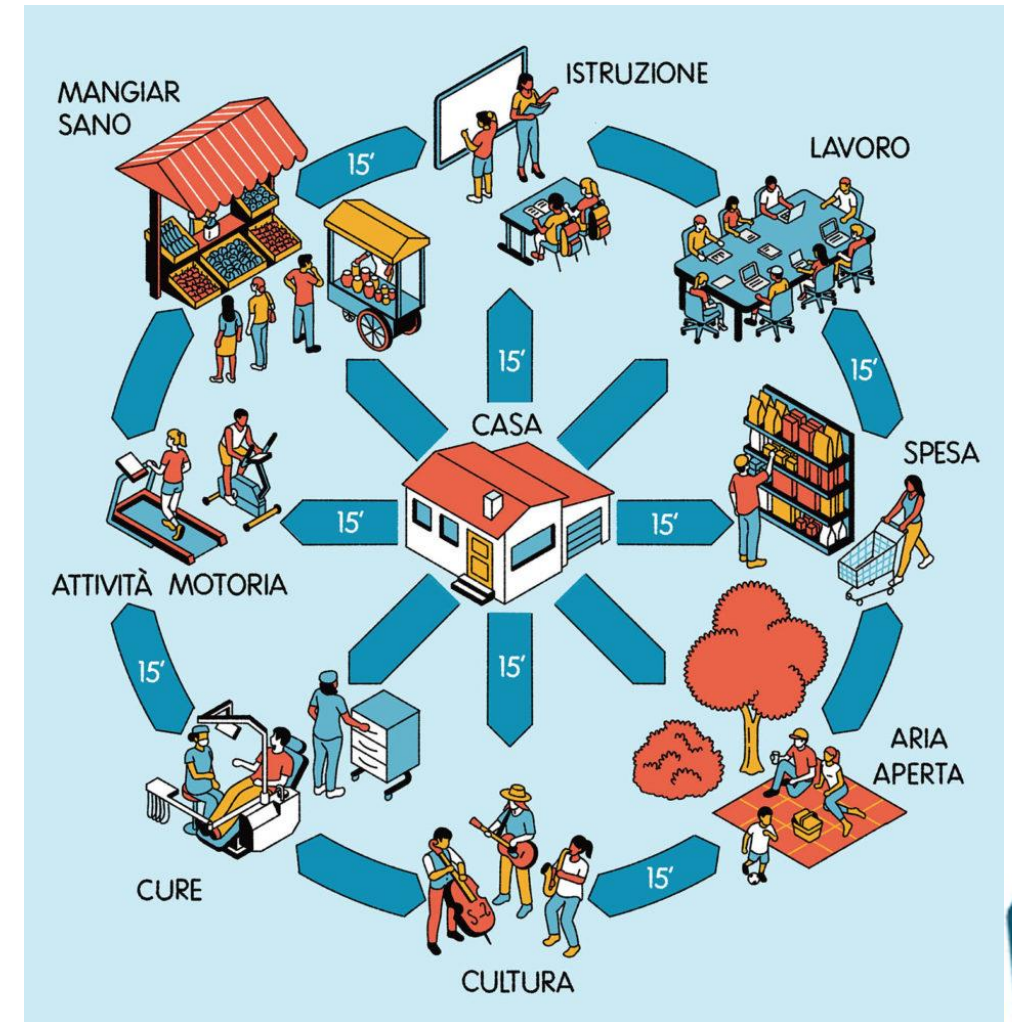
 *Lettura 6 min.*



# La sfida della prossimità

## La teoria della «città dei 15 minuti»

Tutti i servizi fondamentali per la vita quotidiana (approvvigionamenti, svago, tempo libero, istruzione, sanità, sviluppo delle inclinazioni e passioni) si devono svolgere a non più di un quarto d'ora da casa, con un facile accesso per pedoni e ciclisti.



# DM 77/2022

## La riforma dell'assistenza territoriale

Il DM 77/2022 ha dato il via al nuovo modello di organizzazione territoriale.



The screenshot shows the website of the Federazione Nazionale Ordini Professioni Infermieristiche (FNOPI). At the top left is the FNOPI logo, which consists of a stylized hand holding a flame above the acronym 'FNOPI' and the full name 'FEDERAZIONE NAZIONALE ORDINI PROFESSIONI INFERMIERISTICHE'. To the right is a dark blue banner with the text 'SPECIALE E' and a checkmark icon followed by 'Per il rinnovo degli organi d'. Below the banner is a dark navigation bar with white text: 'HOME', 'FEDERAZIONE', 'ORDINI PROVINCIALI', 'RETE FNOPI', 'COME DIVENTARE INFERMIERE', and 'FORMAZIONE CONTINUA'. The main content area has a breadcrumb trail 'Home > In Evidenza' and two tabs: 'In Evidenza' (active) and 'Lavoro e professione'. The headline reads 'In Gazzetta il DM 77/2022, la riforma del territorio secondo il PNRR' with a date of '23/06/2022'. Below the text is a 3D illustration of a blue stethoscope on a green background, with its tubing forming a circle around four colorful houses (yellow, green, blue, red) and several small human figures, symbolizing community health care.

**DM 77/2022**

## La riforma dell'assistenza territoriale

22-6-2022

GAZZETTA UFFICIALE DELLA REPUBBLICA ITALIANA

*Serie generale - n. 144*



Finanziato  
dall'Unione europea  
NextGenerationEU

Allegato 1

### **Modelli e standard per lo sviluppo dell'Assistenza Territoriale nel Servizio Sanitario Nazionale**





### La riforma dell'assistenza territoriale

#### 1. PREMESSA

Il presente documento costituisce la Riforma di settore del Piano Nazionale di Ripresa e Resilienza (PNRR) - M6C1-1 - Riforma 1: Definizione di un nuovo modello organizzativo della rete di assistenza sanitaria territoriale - volta a definire modelli e standard relativi all'assistenza territoriale, alla base degli interventi previsti dalla Component 1 della Missione 6 “*Reti di prossimità, strutture e telemedicina per l'assistenza sanitaria territoriale*” del PNRR. Si richiama a tal proposito anche l'Appendix 1 contenuto nel documento analitico del PNRR – Missione 6, Component 1.

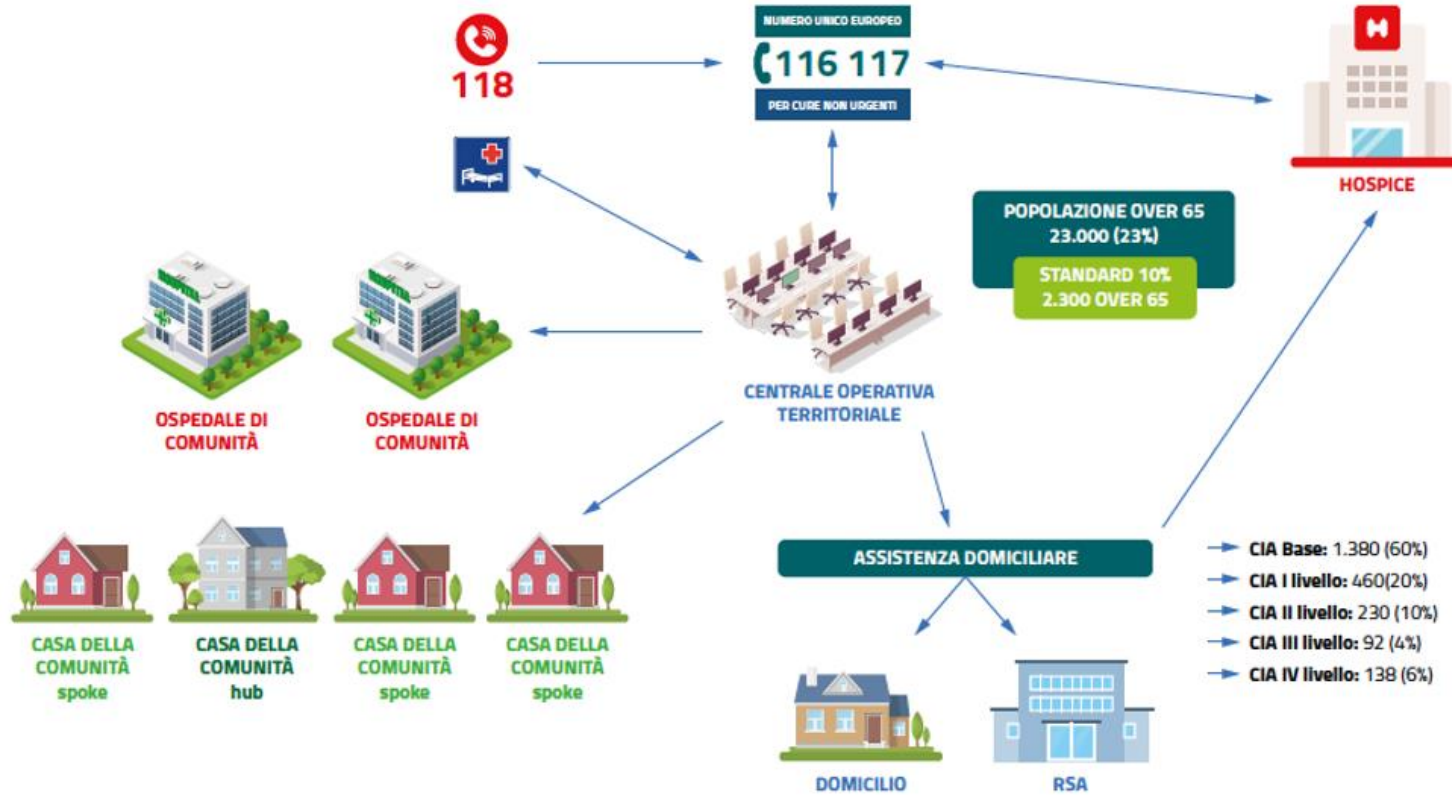


## 6. INFERMIERE DI FAMIGLIA O COMUNITÀ

L'Infermiere di Famiglia o Comunità è la figura professionale di riferimento che assicura l'assistenza infermieristica ai diversi livelli di complessità in collaborazione con tutti i professionisti presenti nella comunità in cui opera, perseguendo l'integrazione interdisciplinare, sanitaria e sociale dei servizi e dei professionisti e ponendo al centro la persona. L'Infermiere di Famiglia o Comunità interagisce con tutti gli attori e le risorse presenti nella comunità formali e informali. L'Infermiere di Famiglia o Comunità non è solo l'erogatore di cure assistenziali, ma diventa la figura che garantisce la risposta assistenziale all'insorgenza di nuovi bisogni sanitari espressi e potenziali che insistono in modo latente nella comunità. È un professionista con un forte orientamento alla gestione proattiva della salute. È coinvolto in attività di promozione, prevenzione e gestione partecipativa dei processi di salute individuali, familiari e di comunità all'interno del sistema dell'assistenza sanitaria territoriale nei diversi *setting* assistenziali in cui essa si articola.



**FIGURA 15**  
Il sistema organizzativo



**DISTRETTO (100.000 ABITANTI)**



## SANITA' DIGITALE

L'introduzione delle tecnologie dell'informazione, dei sistemi digitali e della robotica nel settore sanitario ha una serie di effetti e di conseguenze di ampia portata:

- Cambiamento del rapporto persona assistita/professionista sanitario
- Responsabilità legale (vedi caso della forte automazione o robotica)
- Responsabilizzazione della persona assistita e caregiver (empowerment e co-produzione)
- **Ridefinizione dei ruoli e dei confini professionali**



Il quadro sociale,  
demografico  
ed epidemiologico

Standard e  
Modelli organizzativi

Modello di sviluppo  
professionale



Superare il modello  
prestazionale-tecnologico

verso un approccio di  
gestione dei processi, in  
una logica di continuità  
assistenziale



*La fragilità delle competenze dei professionisti*



La specializzazione  
infermieristica come risposta  
appropriata all'evoluzione  
del quadro sociale,  
demografico ed  
epidemiologico



## Competenze

- cliniche
- relazionali
- di leadership
- di consulenza
- orientamento al risultato
- di ricerca





# Proposta di revisione della formazione infermieristica

La Laurea Magistrale dovrà prevedere 7 differenti aree di cui 6 a **indirizzo clinico**, oltre al già presente indirizzo formativo-manageriale:

- cure primarie e sanità pubblica
- neonatologica e pediatrica
- salute mentale e dipendenze
- intensiva e dell'emergenza
- medica
- chirurgica
- *manageriale*



*"Secondo me la missione delle cure infermieristiche in definitiva è quella di curare il malato a casa sua.*

*(...) ma a che cosa serve parlare ora dell'anno 2000?"*

(Florence Nightingale, 1889)

